

§ 309

Biler med karosseri som er lettet i følge reglementet for 2000 kan delta til karosseriet vrakes. (Ny bil eller nytt karosseri må følge årets reglement.) Fra og med 31.12.2009 inndras/oppeves alle tidligere gitte dispensasjoner fra teknisk reglement for supernasjonal.

0 Tillatte biler

Bilen skal være eller ha vært grunnhomologert i Gruppe A, eller av NBF nasjonalt homologert og modifisert i følge disse bestemmelser. Homologering skal ikke ha opphørt av andre grunner enn alder.

Fra 1.1.2006 kan det benyttes biler som ikke er homologert. For biler som ikke er, og aldri har vært homologert gjelder følgende krav:

- Bilen må være en personbil og opprinnelig ha minimum 4 seteplasser.
- Bilmodellen må være produsert i minst 2500 eksemplarer.
- Ved første gangs vognlisens må det ikke være mer enn 7 år siden bilmodellen i denne utførelse gikk ut av produksjon.
- Det må fremlegges dokumentasjon fra produsent eller importør som viser;
 - o Bilens utseende og mål
 - o Antall produsert
 - o Hvilken/hvilke motoralternativer den er levert med (antall sylindere og ventiler)
 - o At bilen ikke var gått ut av produksjon 7 år før første vognlisens løses (årstall holder)
- Dokumentasjon kan være delekataloger eller verkstedhåndbøker fra produsenten. Det kan også benyttes andre dokumenter, men de må da være stemplet av produsent eller importør av bilmerket.

Før igangsetting må det innhentes skriftlig tillatelse fra NBF (v/RCS). Denne tillatelsen må forevises ved 1. gangs utstedelse av vognlisens.

Etter 1.1.2006 vil det ikke være anledning til nasjonal homologering av biler.

Biler som opprinnelig er utstyrt med firehjulsdrift kan modifiseres til fram eller bakhjulsdrift. Kun biler med tohjulstrekk er tillatt.

Kun biler med heldekkende karosseri og uten avtakbart tak er lovlig.

Det er IKKE tillatt å bruke ST homologerte motorer eller C2 homologerte motorer. For øvrig gjelder teknisk reglement for hastighetsløp.

0.1 Tillatte biler – Rallycross Junior klasse

Som konkurransebil godkjennes alle typer serieproduserte lukkede personbiler **med min. 4 seter** som er typegodkjent i **EU**. Ikke varebiler uten vinduer uansett om de er homologert eller ikke. Antall ventiler skal tilsvare det bilmodellen originalt er levert med.

0.1.1 Transmisjon / Gearkasse – Rallycross Junior klasse

Clutch-hus, clutch og gearkasse er fritt, dog ikke tillatt med sekvensiell gearkasse. Manuell gearkasse skal ha H-mønster og fungerende revers.

Gearkassens type og plassering er fritt, men skal ha mekanisk overføring.

Plassering av gearspak er fritt.

0.1.2 Hjul – Rallycross Junior klasse

Felgenes diameter kan max. være 15"

1 Emne

1.1 Bærende deler og deformasjonssoner

Ingen modifisering (endring) av originalt karosseri får gjøres. Letting gjennom endring av platetykkelse er tillatt. Om letting gjøres skal form og funksjon på den lettede delen beholdes. Letting får ikke gjøres i slikt omfang at karosseriets styrke i bærende deler og deformasjonssoner reduseres.

Forsterkning av eksisterende materiale er tillatt når dette følger karosseriets originalform og er i kontakt med dette. Vedrørende rørforsterkning bak front se punkt 6.1.

1.2 Gulv

Gulvet skal beholdes som originalt. Forsterkning er tillatt i følge pkt. 1.1. Det er tillatt å lokalt modifisere gulvet for å montere ny gearkasse. Vedrørende plass til eksosrør se pkt 3.4.

All modifisering av gulv og utbedring av skader/ rust på gulvplate skal gjøres med samme materiale som originalt og sveises. Reservehjulsbrønn kan fjernes. Hullet skal da tettes med gitter, nett eller plate max. 2mm.

1.3 Hjulhus bak

Endringer av originalt karosseri skal gjøres i henhold til skisse 279-1 og 279-2.

Bilens nye fjæringssystem får ikke være høyere enn nedre kanten på bilens sideruter, dette er et max-mål!

1.4 Hjulhus Foran

Hjulhus foran kan fritt modifiseres, dog skal innfestinger i vanger, torpedovegg og hjulhus være på original plass. Alle modifiseringer skal gjøres med samme materiale som originalt, og sveises. Panser skal ligge på original plass.

2 Hjulsystem

2.1 Hjul

Det komplette hjulet skal alltid kunne innføres i en U-formet mal med bredde 250 mm. Måling skal gjøres på ubelastet del av hjulet. Felgenes diameter er fri, men den kan ikke overstige 18".

Dekkdiameter maksimalt 650 mm.

Reservehjul får ikke medbringes i bilen under kjøring.

2.2 Fjæring

Fritt.

Innfestningspunkter er frie.

Hjulaksler kan flyttes (framover eller bakover) max. 50 mm fra den homologerte plasseringen. Homologert akselavstand må beholdes. Dersom stag til "four-link" bygges inn i kupeen, skal disse dekket med en tunnel av plate med minst samme tykkelse og kvalitet som bilens originale gulvplate.

Festet for "four-link stag" får være max. 200 mm over original gulvplate. (Gulv/sentrum på stagsbolten).

Forsterkningsstag kan monteres i følge Appendix J Gruppe A Art 255 5.3.1.

Det er tillatt å montere ett forsterkningsstag mellom hjulopphengets monteringspunkter til chassis/karosseri på samme aksel. Avstanden mellom hjulopphengets monteringspunkt og

festepunktet for forsterkningsstaget, får ikke overskride 100 mm om det ikke er et tverrstag tilhørende homologert/sertifisert veltebur, eller om det er et øvre stag festet til Mc Pherson fjæring eller lignende. I det siste tilfellet får avstanden mellom festepunktet for forsterkningsstaget og øvre festepunkt ikke overstige 150 mm. (Se tegning 255-4 og 255-2.) Bortsett fra disse angitte punkter får dette stag ikke være montert mot chassis eller annen mekanisk del.

2.3 Støtdempere

Støtdempernes antall, type og plassering er fritt og fester for disse kan lages på chassis og hjuloppheng.

3 Drivsystem

3.1 Motor generelt

En av mulighetene nedenfor til å forandre og trimme motoren er tillatt.

Ingen kombinasjon er tillatt.

Motoren får ikke være utstyrt med overlading.

Doble motorer er ikke tillatt om ikke bilen er homologert/levert med dette.

Motoren skal være plassert i originalt motorrom.

Ved konvertering fra fram- til bakhjulsdrift se T 3.7.

Ikke originale sylindrer til luftavkjølte motorer kan benyttes.

Skifting av sylindreforinger er tillatt. Materialet i sylindreforingene kan endres.

En oljeoppsamler på minst to liter skal finnes om motoren ikke har lukket veivhusventilasjon.

Kamaksel(er) skal beholdes på sin opprinnelige plass i motoren. Antallet får ikke endres.

Biler homologert 1998 eller senere, samt biler som ikke er homologert ref. pkt 0, kan benytte motorer fra annen bilfabrikant dersom motoren kommer fra en serieprodusert bil.

Sylindervolumet skal da ikke overstige 3000 cm³. Motor fra annen bilfabrikant gjelder bare for motoralternativene 3.1.1 t.o.m. 3.1.4 Fritt fabrikat.

Biler med tørr-sump montert i kupé, skal benytte slanger av trykk og oljebestandig kvalitet, og det skal også benyttes pressede koblinger på slangene. Kvalitet på slanger og koblinger skal kunne dokumenteres av føreren.

Maks boring er 100,50 mm på 4-sylindret motor såfremt bilen ikke er levert/homologert med større boring. Dette gjelder for V-motor og rekke-motor. Boxermotor har maksimum 106,00 mm boring. Motorblokker som er tilleggshomologert etter 2009, er ikke tillatt.

3.1.1 Motor med to ventiler pr sylindrer

Fritt, men motorblokken skal være fra en bil som er av samme bilmerke som bilens karosseri og som har max. samme antall sylindrer som den motor som opprinnelig er levert til bilen.

Max to ventiler pr sylindrer tillates.

Kamaksel(er) skal beholdes på sin opprinnelige plass i motoren. Antallet får ikke endres.

Forøvrig fritt.

3.1.2 Motor med mer enn to ventiler pr sylindrer

Motorblokken skal være fra en bil som er av samme bilmerke som bilens karosseri og som har max. samme antall sylindrer som den motor som opprinnelig er levert til bilen.

Topplokket skal være fra en serieprodusert bil av samme bilmerke. Hvis det benyttes motor med mer enn to ventiler pr. sylindrer, må bilmodellene være levert med denne type motor.

Kamaksel / kamakslers plassering skal beholdes. Tilføring av materiale til topplokket med f.eks sveising eller støping utover vanlig reparasjon, er forbudt.

3.1.3 Motor med fritt antall sylindrer max. 3000 cm³

Minimum 2000 cm³

Motorblokken skal være fra en bil som er av samme bilmerke som bilens karosseri. Motoren skal kunne plasseres i originalt motorrom. Topplokk skal være fra en serieprodusert bil av samme bilmerke. Om flerventilstopp brukes må bilen være levert med dette.

Kamaksels/kamakslers plassering skal beholdes. For øvrig fritt. Hvis det benyttes flerventilmotor, er tilføring av materiale til topplokket med f.eks sveising eller støping utover vanlig reparasjon, forbudt.

3.1.4 Motor med Turbolading

Motorblokk og topplokk skal være fra samme motorserie og stamme fra en serieprodusert bil av samme bilmerke som bilens karosseri. Om flerventilstopp brukes skal bilen være levert med dette.

Nominelt sylindervolum er begrenset til 2000 cm³. Kun enkel turbo er tillatt.

Diameter på luftinntaket til kompressorhuset (impelleren) får være -max. 36 mm, dette målet må beholdes i minimum 3 mm lengde, det skal måles på sugesiden, vinkelrett i forhold til rotorakselen maksimalt 50 mm fra kompressorhjulets ytterkant mot sugesiden. (Se tegning 254-4 App.-J).

Den angitte diameteren skal alltid beholdes uansett temperaturforandringer.

Den utvendige diameteren skal på restriktorens smaleste sted være mindre enn 42 mm og må være det i en lengde av minst 5 mm på hver side av restriktorens minste diameter innvendig.

Montering av restriktor på turbohuset må være utført på en slik måte at minst to bolter må helt demonteres fra kompressorhuset eller restriktoren for at restriktoren skal kunne løsnes fra kompressorhuset. Hodene på disse boltene må ha hull slik at de kan plomberes.

Festing med nål eller klemskruer er ikke tillatt.

Restriktoren må være laget av et homogent materiale og får bare ha hull for å kunne monteres og plomberes, hvilket må utføres mellom monteringsboltene, mot restriktoren (eller restriktor/kompressorhus innfestning), kompressorhus (eller dets flensfeste) og turbinhuset (eller dets flensfeste) (se tegning 254-4 App-J)

Dieselmotorer skal ha en restriktor med maksimal innvendig diameter på 39 mm og utvendig diameter på 45 mm. Montering som ovenfor.

Kamaksel(er) skal beholdes på sin opprinnelige plass i motoren.

Tilføring av materiale til topplokket med f.eks sveising eller støping er forbudt.

Katalysator skal være montert iflg. FIA bestemmelser.

For øvrig fritt.

Motor med turbolading er kun tillatt i klassen over 2000 cm³.

3.1.5. Wankelmotor

Motoren skal stamme fra en bil som er av samme bilmerke som bilens karosseri.

Motoren skal være fra en serieprodusert bil.

Deler som monteres på motoren skal ikke være sveiset eller limt, men må være påskrudd eller boltet fast.

For biler som ikke har hatt vognlisens for supernasjonal i 2004 og/eller 2005 gjelder følgende:

- Det er tillatt å benytte lettvektsrotorer og racing rotorhus.
- Det er tillatt å lage porter i rotorhuset, samt fri tetting av originale porter.

- Omregningsfaktor for motorvolum: 1,5.
- Vektskala for bil med wankelmotor følges.

For biler med wankelmotor som har hatt vognlisens for supernasjonal i 2004 og/eller 2005 gjelder følgende:

- Det er kun tillatt å benytte standard rotor og rotorhus.
- Det er tillatt å lage porter i rotorhuset, samt fri tetting av originale porter.
- Omregningsfaktor for motorvolum: 1,5
- Vektskala for bil med wankelmotor følges. For øvrig fritt.

3.2 Drivstoffsystem

Originaltank skal fjernes. Når originaltank demonteres skal hull som oppstår dekkes med plate av samme tykkelse som originalt gulv eller max 2 mm. Sikkerhetstank av type FIA/FT3 eller FIA/FT3 1999 anbefales.

Drivstofftank (max 20 liter) skal være montert utenfor kupé og minst 30 cm i sideretning og lengderetning fra karosseriets ytterside. Tankklokke skal være av type med gjenger.

Drivstofftank får ikke være plassert i motorrom. I biler uten bagasjerom skal eventuell væsketett kasse til bensintank, og/eller selve tanken, festes forsvarlig med minst 2 bøyler i aluminium eller stål. Bøylene skal ha en bredde på minimum 30mm og en tykkelse på minimum 3mm. Bøylene skal festes i bilens gulv med minst 4 stk 8mm bolter med skiver. Skillevegg mot kupé skal være væsketett og av ikke brennbar materiale. Lexan er tillatt materiale i skilleveggen. Drivstofftanken skal utstyres med enveisventil på luftingen, om det er fare for at drivstoff kan lekke ut hvis bilen ligger på siden eller taket.

Drivstoffledninger som kan utsettes for mekanisk påvirkning skal være beskyttet. I kupéen får drivstoffledninger ikke være skjøtet.

Bilens samtlige drivstoffpumper får kun arbeide når motoren er i gang og ved selve startøyeblikket.

Spjeldaksel skal i sin helhet være påvirket mekanisk.

Spjeldaksel skal være utstyrt med fjær som stenger gasspjeldet ved feil på gassovertføring. Motorens luftinntak får ikke være montert i kupeen.

3.3 Kjøllesystem

Radiatoren og dens kapasitet er fri. Dens plassering er fri forutsatt at den ikke er plassert i kupeen. Ekstra kjølevifter kan monteres. Beskyttelse for radiatoren kan monteres om dette ikke innebærer noen forsterkning av karosseriet. Rør/slanger til kjølevæske kan legges gjennom fremre og bakre torpedovegger. Dersom rør/slanger til kjølevæske legges i kupeen skal disse være isolerte og får ikke være plassert høyere enn dørtersklens laveste punkt i døråpningen. Kun sveiseskjøt er tillatt i kupeen.

Slanger, rør, etc. til å lede kjøleluft kan finnes i kupeen. Hull kan lages bak dører og under bakre siderute, i gulv eller i bakluke samt bakplate. Hullene skal være dekket med netting som følger karosseriets opprinnelige form.

3.4 Avgassystem

Lyddemper skal finnes. Max vekt pr. lyddemper: 15 kg. Støynivå fra eksosen er max 100 dBA. Eksosrør skal munne ut bak, karosseriets bakre begrensning og får stikke utenfor max 15 cm. Eksosrøret får ikke legges inne i kupéen. Om eksosrøret legges i en tunnel, skal tunnelen være åpen nedover minst 2/3 av lengden. Tunnelens høyde får ikke overstige 15 cm målt fra opprinnelig gulv nivå.

Provisoriske innretninger for lyddemping er forbudt.

Alle biler skal være utstyrt med katalysator. Det skal benyttes katalysator homologert av FIA, NBF eller SBF (Svenska Bilsportförbundet). Kontroll av katalysatorens funksjon skal utføres i følge eget reglement for kontroll av katalysator. CO innholdet får ikke overstige følgende grenseverdier;

Innsprøytningsmotor: 1,00 %

Forgassermotor: 2,00%

Måling skal foretas mellom tomgang og 2500 omdreininger ved driftsvarm motor.

Støyisolerende materiale rundt eksospotter er tillatt såfremt grensen på 15 kilo ikke overstiges. Eventuelt tilleggs materiale skal festes forsvarlig.

3.5 Batteri/Strømforsyning

Kun ett batteri er tillat. Batteriets vekt får ikke overstige 25 kg.

Batteri montert i kupe på biler uten bagasjerom, skal være av gele-type.

Batteriet skal festes med egen ramme i bunnen og en ekstra bøyle av min. 2 x 20 mm flattjern.

Denne bøylen skal ha minst 8 mm gjennomgående bolter i gulvet, med en 2 mm. tykk og minst 20 cm² stor stålplate på undersiden. Batteriet skal være dekket med et isolerende materiale.

Strømledninger skal være klamret og utstyrt med ekstra beskyttelse der det er nødvendig.

3.6 Hovedstrømsbryter

Obligatorisk i følge Teknisk reglement for hastighetsløp § 307.

3.7 Kraftoverføring

Drift på fremre eller bakre aksel. Drivende aksel i følge homologering behøver således ikke beholdes. Innretning for å variere drift mellom fremre og bakre aksel er ikke tillatt. Ved konvertering

fra fram- til bakhjulsdrift, får del av torpedovegg flyttes i følge skisse, dog max 120 mm fra original

torpedovegg. Motoren plasseres i originalt motorrom. Ved konvertering er modifisert

torpedovegg

bakre grense for motorplassering.

Biler som har modifisert original torpedovegg, tunnel eller golv skal være utstyrt med to sikkerhetsringer, en foran og en bak rundt mellomaksel, min 6 mm tykke og minst 50 mm bred

stålplate. En av ringene kan monteres i bakakselhuset.

Alle biler skal ha montert en minst 100 mm bred og 5 mm tykk stålkappe rundt clutchhuset (svinghjul

og clutch må dekkes). Dette kreves ikke dersom det er montert SFI godkjent clutchhus, eller annen SFI godkjent innretning for å hindre at clutch eller svinghjul kastes ut av clutchhus.

(SFI godkjent:

Sikkerhetsgodkjent for dragrace beskrevet i technical-regulations for dragrace Section 1A, punkt 2.1).

Beskyttelsesringen kan være delt/demonterbar, men i så fall skal det benyttes minst 4 stk 10 mm bolter, 2 stk på hver sammenføyning.

Tunneler for kraftoverføring og fjæringsvei bygges i følge skisse 279-1. Materialet skal være av samme tykkelse og kvalitet som originalt gulv og sveises sammen. Der er tillatt å montere luke ved gearkasse. Lokket kan være av et annet materiale enn tunnelen, dog ikke plast, og skal festes med skruer evnt. nagler. Lokket kan måle max. 400 x 300 mm.

3.7.1 Transmisjon - Gearkasse

Clutchhus, clutch og gearkasse er fri. En fungerende revers skal finnes.
Gearkassens type og plassering er fri. Men skal ha mekanisk gearoverføring.
Plassering av gearspak er fritt.

3.7.2 Transmisjon - sluttutveksling - differensial

Sluttutveksling og bakaksel er fri.
Differensialbrems/sperre kan monteres.
Mellomaksel/drivaksler er fri, skal dog være av magnetisk materiale.
Traction control er forbudt.
«Launchcontrol» er tillatt, men får bare regulere motorens maksimalturtall.

4 Bremsesystem

4.1 Driftsbremser

Et tokretssystem er obligatorisk.
For øvrig fritt.
Bremsvæskebeholder kan monteres i kupé, i umiddelbar nærhet av bremsepumpene.
ABS bremsesystem er forbudt.

4.2 Parkeringsbremser

Fungerende parkeringsbremser skal finnes. Fri utførelse.

5 Styresystem

5.1 Styreinretning

Rattlås skal demonteres.
Rattaksel/stamme skal være original eller fra en annen produsert bil, og ha en fungerende sikkerhetsfunksjon montert. Utveksling er tillatt montert. Plassering er for øvrig fritt. Et servosystem kan monteres eller frakobles. Elektrisk drevet servopumpe tillattes montert i kupe, oljepåfylling skal være i motorrom eller bagasjerom. Slinger skal være utstyrt med pressede koblinger og av kvalitet beregnet for hydraulikk.

6 Karosseri

6.1 Karosseri utvendig

Ingen modifisering av det opprinnelige karosseriets form får gjøres foruten skjermmer og aerodynamiske innretninger.
Takventilasjonsluker får monteres.
Alt. 1. To ventilasjonsluker med målene max.20x25 cm i takets framkant.
Alt. 2. En ventilasjonsluker med max. mål 25x50 cm i senter på takets framkant.
Med takets fremre kant menes takets fremre tredjedel av den totale takflaten.
Alt. 3. I takets bakre del over bakrute eller mellom bakre siderute og bakrute (i C-stolpen).
Ventilasjonsåpning skal være utformet slik at den ikke forandrer karosseriets originale form.
Noen kombinasjon av de forskjellige alternativene er ikke tillatt. Mekaniske komponenter får ikke monteres slik at de stikker utenfor karosseriet på andre steder enn på innsiden av skjermene.
Pyntelister kan fjernes. Beskyttelsesplate under bilen er tillatt. Ved teknisk kontroll før konkurranse skal bilen ikke ha vesentlig karosseriskade. Skader skal være reparert og lakkert. Frontplate eller grill kan byttes mot en i valgfritt materiale. Materialtykkelse på plate er max 1 mm, plast 3 mm. Den utbyttede delens form skal overensstemme med original.

To horisontale rør kan monteres bak front (20x1 eller 20x20x1 mm). Rørene kan holdes sammen med tre vertikale rør i samme dimensjon.

6.2 Støtfangere

Letting av støtfangere kan gjøres på alt ikke synlig materiale. Ingen form av forsterkning på disse deler får gjøres: (støtfangere, støtfangerjern og innfestninger i chassiset). Støtfangerjern og innfestninger i chassiset skal være originale. Det er tillatt å lage støtfangere selv. Disse skal i utvendig form overensstemme med de som er levert til bilen. Dersom støtfanger lages i glassfiber får den ha en max tykkelse på 3 mm. Om den er laget i kompositmateriale (kevlar) får den ha en max tykkelse på 2 mm. Egenproduserte støtfangere har valgfri innfestning, men må være festet uten fare for at støtfangeren løsner og uten at innfestningen er en forsterkning av støtfangeren.

Støtfangere som ikke er en integrert del av karosseriet (utenpåliggende støtfangere av metall) og deres fester skal fjernes.

6.3 Kupé

Dashbord og innvendig trekk er fritt. Det er tillatt å montere instrumenter i burets fremre del, i det staget som går mellom de fremre burdelene ved A-stolpene. Demontering eller endring får ikke innebære at skarpe hjørner eller kanter finns i nærheten av førerplassen. Foruten utstyr som kan monteres på eller gjennom skillevegger kan følgende finnes: Brannslukker (Life support system), ballast og veltebur. De vegger som skiller kupé fra motorrom skal beholdes vedrørende plassering, form og materiale. Det er tillatt å montere komponenter på eller gjennom disse veggene under forutsetning at de ikke når mer enn 20 cm in i kupéen (målt loddrett fra skilleveggen) dette gjelder dog ikke motorblokk, bunnpanne, veivaksel eller topplokk.

6.4 Dører

Dører er fritt, men utvendig form skal overensstemme med original. Dør på førersiden skal dog være original. Hvis noen del av førerstolen på en firedørs bil er mer enn 100 millimeter bak B-stolpen, skal flg. forsterkning monteres. Det monteres side beskyttelse med form som et kryss.(tegning 253-8), av samme materiale som øvrige deler av buret. Et av x-stagene skal være i ett stykke. Disse kan sveises mellom B og C stolpe evt. festes med min. 2 stk. 8mm bolter pr innfesting i karosseriet. Forsterkningsplater anbefales montert. Dørtrekk kan fjernes. På førerdøren skal det da erstattes med en slett plate. Ekstra innvendige låseinnretninger (stropper eller tilsvarende) er tillatt. Bakre dører kan sveises/limes igjen, for øvrig se punkt 1.1.

6.5 Motorpanser og bagasjeromslukk

Materialet er fritt. Utvendig form skal overensstemme med original, også når bilen er i bevegelse. Under alle forutsetninger skal panser og lokk kunne byttes ut mot de homologerte originale. Original låseinnretning skal fjernes og erstattes med fire utvendige innfestninger på panser/lokk av stålplate. Om panser/lokk er av plast minst fem innfestningspunkter (tre i framkant og to i bakkant).

Om panser/lokk av plastmateriale brukes og de er festet med pinne og låsesplint skal forsterknings-skive av metall finnes på begge sider. Forsterknings-skivens størrelse skal være min 60 mm i diameter.

Åpning for ventilasjon kan lages i panser så sant ingen mekaniske komponenter blir synlige. Åpning skal dekkes med netting som følger original form.

Panser skal være lukket under kjøring. Innretninger med alternative posisjoner på motorpanseret er ikke tillatt.

Det anbefales at såkalte sikkerhetslås som sitter i bakkant på panseret beholdes.

6.6 Skjermer

Endring av originalskjermer kan gjøres etter et av nedenfor stående alternativer. Max bredning av skjerm eller skjermbreddere er 75 mm. Noen kombinasjon av disse alternativ får ikke gjøres.

6.6.1 Originalskjermer

Alternative materialer som tillates:

1) Om plate brukes skal skjerm og eventuell skjermbredning være av samme tykkelse som originalskjerm.

2) Om plast brukes (glasfiber eller tilsvarende) får skjermen og eventuell skjermbredning ha en tykkelse på max 3 mm uten noen form for forsterkning.

3) Om kompositmateriale brukes (kevlar eller tilsvarende) får skjermen og eventuell skjermbredning ha en tykkelse på max 2 mm uten noen form for forsterkning.

Formen er fri, dog skal hjulhusåpningens form beholdes. Dette innebærer ikke at originalmålet må beholdes. Skjermen skal dekke hele hjulbredden og minst 1/3 av hjulets omkrets. Åpninger for kjøling kan lages i skjermene. Om slike åpninger finnes bak hjulene må de dekket med gitter slik at man ikke kan se hjulet langs et horisontalplan bakfra. Innsiden av skjermene er fri og det er tillatt å installere mekaniske komponenter, men disse får ikke på noen måte utgjøre en forsterkning av skjermen.

6.6.2 Skjermbredning

Løse skjermbreddere kan monteres utenpå originalskjermer og dører i følge skisse.

1) Om plast brukes (glassfiber eller tilsvarende) får skjermbredderne ha en tykkelse på max 3 mm uten noen form for forsterkning.

2) Om kompositmateriale brukes (kevlar eller tilsvarende) får skjermbredderne ha en tykkelse på max 2 mm uten noen form for forsterkning.

Formen er fri, dog skal hjulhusåpningens form beholdes. Dette innebærer ikke at originalmålet må beholdes. Skjermen skal dekke hele hjulbredden og minst 1/3 av hjulhusets omkrets. Se tegninger.

6.7 Aerodynamiske innretninger

De aerodynamiske innretninger skal ikke være større enn bilens ytre mål sett forfra og fra siden. Innretningen skal på ingen måte hindre fører bak, å se bremselysene, sittende i normal kjørestilling.

Aerodynamiske innretninger får ikke finnes i større omfang enn det som angis ovenfor. Disse aerodynamiske innretninger skal alltid få plass i en "tenkt kasse" i følge skisse 279-4.

Homologerte aerodynamiske innretninger er tillatt, såfremt bilen er homologert med disse.

Radiator kan bygges inn i aerodynamisk innretning. Steinsprutbeskyttelse kan monteres ved nedre del av frontruten. Innretningen kan ikke være bredere enn bilens frontrute, max høyde 60 mm og skal være av gjennomsiktig materiale.

6.8 Ruter

Frontruta skal være av laminert glass eller av hardt plastmateriale (polycarbonat eller tilsvarende).

Øvrige ruter skal være av herdet glass eller hardt plastmateriale. Frontrute av plast skal ha en tykkelse på min. 4 mm. Øvrige ruter skal ha en tykkelse på min. 3 mm.

Plastruter skal ikke være farget eller sotet. Fargede ruter er kun tillatt hvis det er bilens originalruter som er farget fra bilfabrikanten.

Ruter skal være montert slik at de følger karosseriets form.

Ruter skal være stengt under konkurranse og trening. På motsatt side av føreren kan sideruten ha en åpning på 5 cm. I rallycross er det obligatorisk med et vindusnett montert på førersiden. Det skal være montert i velteburet. Nettet skal ha en båndbredde på 19 mm, minimum maskestørrelse 25x25 mm, maksimum maskestørrelse 60x60 mm, og skal dekke vindusåpningen fram til og med rattet. Ref. FIA Appendix J, art. 253.

6.9 Førerstol

Skal være montert i følge § 304 Tekniske sikkerhetsbestemmelser.

Samtlige biler skal være utstyrt med FIA-homologert stol. Ingen del av stol får være montert bak hovedbøylens bakerste punkt. Målt loddrett fra hovedbøylens øverste punkt.

6.10 Beskyttelsesbur

Obligatorisk i følge § 304 Tekniske sikkerhetsbestemmelser. Hovedbøylen kan plasseres max. 400 mm bak bilens B-stolpe på 4 – fire dørs bil, og max. 200 mm på 2 – to dørs bil. Målt vannrett, fra øvre festepunkt for sikkerhetsbelte-innfesting, til fremre del på hovedbøylen. Vedr. § 304 tekniske sikkerhetsbestemmelser pkt. 11.2.2.7 Sikkerhetsbur – demonterbare forbindelser:

Det presiseres følgende:

”Løs” demonterbar forbindelse (se tegning 253-31 og 253-32) på langsgående bøylen skal monteres tilnærmet inntil hovedbøylen. Dog tillates en maks avstand på 50mm mellom hovedbøylen og demonterbar forbindelse. Den demonterbare forbindelsen skal være min. 144mm og maks. 200mm.

”Fast” demonterbar forbindelse (se tegning 253-34 og 253-35) på langsgående bøylen: Hylse som er sveiset på hovedbøylen skal være min. 72mm og maks. 150mm.

6.11 Sikkerhetsbelte

Obligatorisk med 6-punktsbelte. Ellers i følge § 304 Tekniske sikkerhetsbestemmelser, med separate fester for skulderbelter. Samtlige biler skal være utstyrt med FIA-homologerte belter.

6.12 Skvettlapper

Skal finnes på drivende aksel og dekke hele hjulets bredde, samt ha en max høyde over bakken på 10 cm.

7 Kommunikasjon

7.0 Radiokommunikasjon mellom team og fører under kjøring er tillatt.

7.1 Vinduspussere/Vindusspylertank

Vindusspylertank skal ha max. vekt på 15 kg inkludert innhold. Spylervæsketanken kan monteres i kupeen under forutsetning at den er festet som batteri.

Bilen skal være utstyrt med minst en vinduspusser.

7.2 Speiler

Bilen skal være utstyrt med minst ett innvendig speil.

7.3 Bremselys

To stk. røde lamper av slagfast type plassert godt synlig bakfra (min. lysflate skal være 60 cm² og pærene skal hver være på min. 15 watt). Disse skal virke sammen med eller erstatte bilens originale bremselys. De får ikke plasseres høyere enn 1,5 meter eller lavere enn 1 meter over bakkenivå. De skal være symmetrisk plassert. Bremselysene skal være synlig for fører bak, sittende i normal kjørestilling.

7.4 Øvrige lys

Utvendige lys kan demonteres. Hull som oppstår må dekkes slik at original karosseriform ikke endres. For kjøleformål er det tillatt å ha et hull på max 30 cm² i hver slik dekkplate.

7.4 Sikkerhetslys

Det skal finnes et rødt lys på minimum 20watt, max 30 watt.

Lysåpningen på lampen skal ikke være større en 70cm²,

Men må være større en 60cm²

Dette skal monteres bak på bilen, på midten.

Minimum 100cm fra bakken og maks 150cm

Lyset skal være på hele tiden, og fungere selv om hovestrømmen blir skrudd av.

Lyset skal være på under all kjøring på banen.

Å bruke lamper fra FIA technical list n°19 er anbefalt.

8 Instrumenter

8.1 Brytere og instrumenter

Fritt.

9 Øvrige innretninger

9.1 Tauekroker

Obligatorisk i følge § 307 Teknisk reglement for hastighetsløp. Tauekrokene skal være festet i bærende konstruksjon med minimum 2 stk 10 mm bolter.

9.2 Brannslukkere

Ikke obligatorisk, men skal når det finnes være i følge § 304 Tekniske sikkerhetsbestemmelser.

9.3 Minimumsvekter

Minimumsvekten er forskjellig innen samme motorvolumklasse avhengig av om bilen har fram- eller bakhjulsdrift.

Omregningsfaktor for Wankelmotor er nominelt volum x 1,5

Omregningsfaktor for flere ventils turbo motor, nominelt volum x 1,35.

Omregningsfaktor for to ventils turbomotor, nominelt volum x 1,25.

Omregningsfaktor for Wankelmotorer og turbomotorer kan endres i reglementsperioden.

Motorvolum opp til eller lik:	Framhjulstrekk:	Bakhjulstrekk:	Wankelmotor:
1000 cm ³			
1150	740 kg	860 kg	960 kg
1300	750	890	990
1600	810	940	1040
1800	840	960	1060
2000	870	980	1080
2100	880	980	1080
2200	890	980	1080
2300	900	1000	1100
2400	920	1020	1120
2500	940	1040	1140
2600	960	1090	1190
2700	990	1120	1220
2800	1020	1150	1250
2900	1040	1170	1270
3000	1060	1190	1290
4000	1200	1330	1430
5000	1290	1420	1520
Over 5000	1370	1500	1600

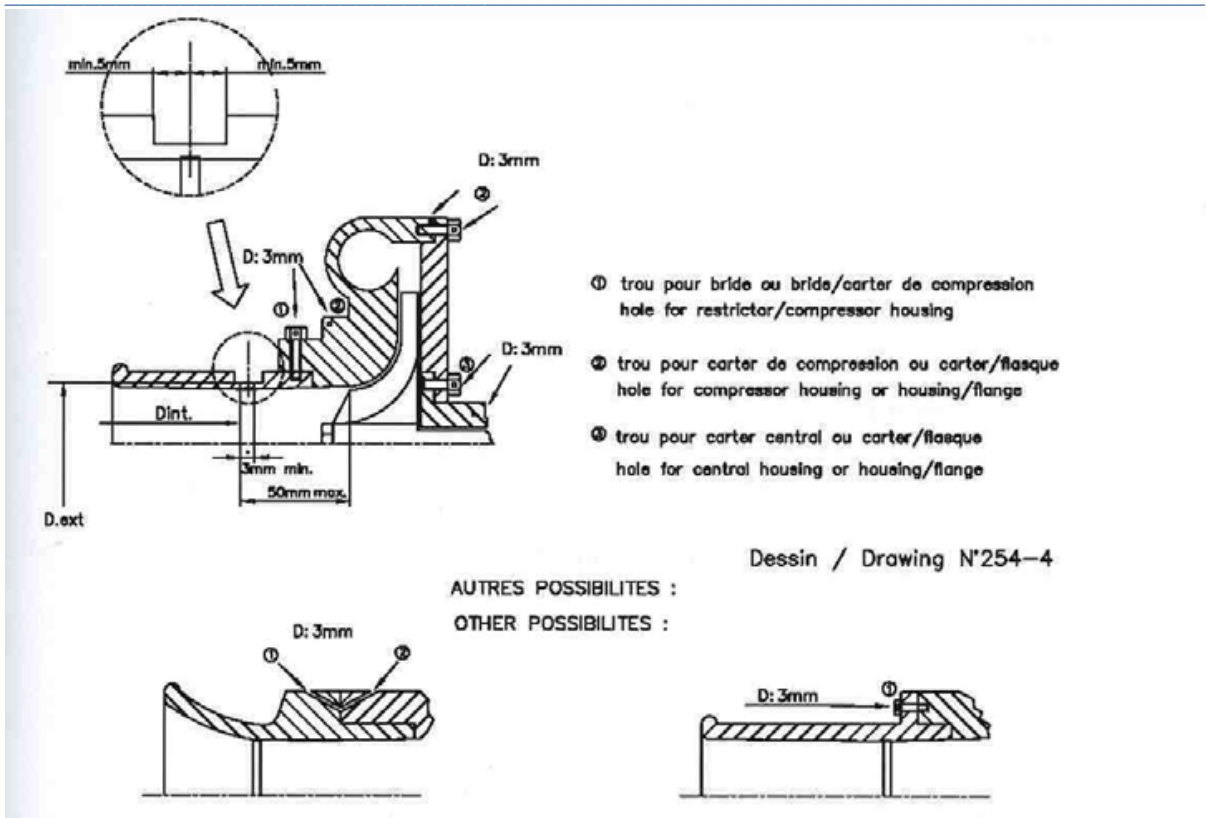
Vektskalaen kan endres i reglementsperioden.

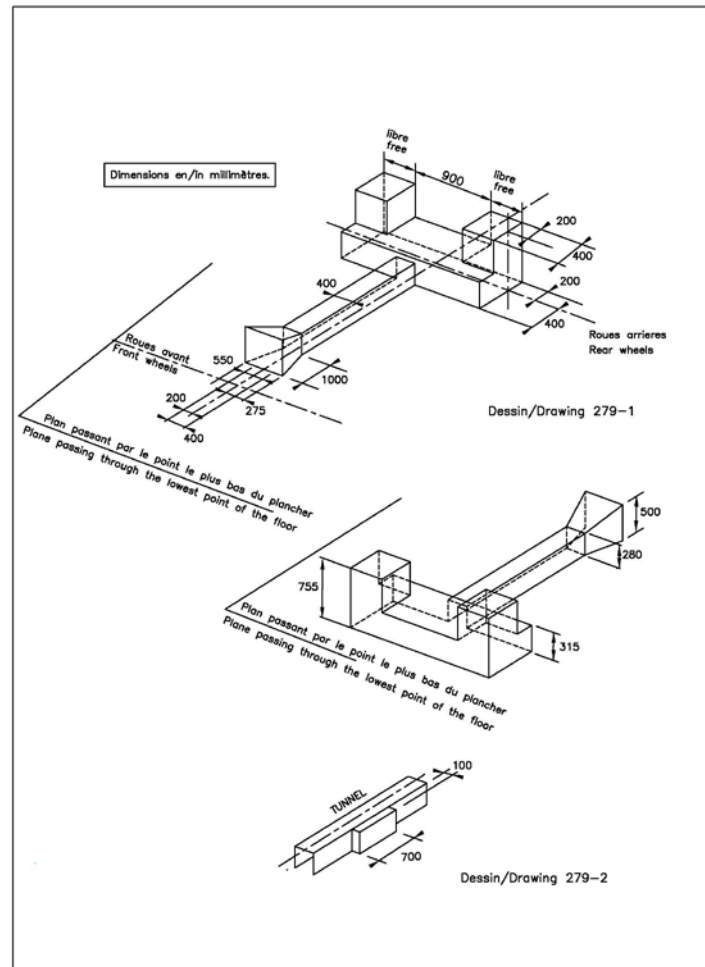
Dette er bilens minimumsvekt med fører, drivstoff, olje og øvrige væsker som er i bilen når den veies. Vekten kan oppnås med ballast.

Dersom motorvolumet økes skal også minimumsvekten økes til tabellens angitte verdi.

9.4 Ballast

Fri plassering på gulv. Skal være festet med minimum 2 stk. M12 bolter med tilstrekkelig forsterkning, skiver og muttere. På undersiden ved hver bolt skal det finnes en forsterkning av plate, sveiset i gulvet, maksimum 5 mm tykk og 120 cm² i areal. Det skal være mulighet til å plombere ballasten.





Valfri storlek på skärmbredd
inom detta mått

